



HORS CHAMP

UN PROJET DE TERRITOIRE AUTOUR D'ARCHIVES FILMIQUES AMATEURS
UN SPECTACLE UCHRONIQUE ET CINÉMATIQUE EN ESPACE PUBLIC.

HORS CHAMP

« Ce qu'il y a de bien quand on travaille avec le temps, et non pas contre lui, ..., c'est qu'il n'est pas perdu. Même la souffrance compte. »

Ursula K. Le Guin – *Les Dépossédés*

« Parce que je vous aime, je vous désire faibles et méprisables. Car c'est par la fragilité que la révolution œuvre. »

Paul B. Preciado – *Un appartement sur Uranus*

« Le seul véritable voyage, le seul bain de Jouvence, ce ne serait pas d'aller vers de nouveaux paysages, mais d'avoir d'autres yeux, de voir l'univers avec les yeux d'un autre, de cent autres, de voir les cent univers que chacun d'eux voit, que chacun d'eux est. »

Marcel Proust – *A la recherche du temps perdu*

SOUTIENS

Partenaire fondateur

La Cinémathèque de Nouvelle Aquitaine

Accueil Résidences et Création

CNAREP Sur Le Pont – La Rochelle (17)

Les Escales Documentaires – La Rochelle (17)

Lacaze aux Sottises – Orion (64)

Cinéma Le Saleys - Salies de Béarn (64)

Accueil Résidences

Auditorium Sophie Dessus – Uzerche (19)

Festival Saint Amand fait son intéressant – Saint Amand de Coly (24)

Générik Vapeur – Marseille (13)

Le projet a reçu le soutien de *Cultures Connectées* de la région Nouvelle Aquitaine

CRÉATION AUTOMNE 2023



HORS CHAMP

UN PROJET DE TERRITOIRE AUTOUR D'ARCHIVES FILMIQUES AMATEURS
UN SPECTACLE UCHRONIQUE DROLATIQUE EN ESPACE PUBLIC.

Hors Champ est un spectacle qui interroge la place du patriarcat dans les relations Hommes/Femmes.

Des films réalisés à partir d'archives familiales sont intégrés à un principe de déambulation en Espace Public.

Ces films ponctuent le parcours d'une déambulation en petite jauge,
menée par deux comédien.nes comme une visite guidée.

Les spectateurs sont plongés dans un monde parallèle, une uchronie dans laquelle un virus
a séparé les hommes et les femmes dans leur vie quotidienne.

Un projet de territoire peut être associé au spectacle.

Des archives filmiques sont alors collectées auprès des habitants,
puis sont fabriqués à partir de cette matière de faux documentaires intégrés au spectacle.

[Voir le Teaser](#) : [ICI](#)

[Voir les Photos](#) : [ICI](#)

[Voir le Pilote](#) : [ICI](#)

LA VISITE PEUT COMMENCER...

L'HISTOIRE

Le spectacle est une uchronie burlesque et se joue dans un contexte de post-pandémie.

LE VIRUS KEMMA

Il y a 15 ans, apparaît un virus qui passe d'abord inaperçu.

-> Son effet principal est de sur-exprimer la production de phéromones chez les humains. Ses phéromones ont des effets inattendus et inédits : elles provoquent une **réaction de défense par l'attaque** exclusivement dans une intimité hétérosexuelle, qui mène fréquemment au meurtre.

-> Aucun vaccin ni traitement véritablement efficace n'a été trouvé.

L'ORGANISATION SOCIÉTALE

Les gouvernements ont mis en place des obligations radicales :

-> vivre et travailler en **non-mixité**

Une tolérance est appliquée aux lieux ouverts, dans le respect de la distanciation sociale.

-> l'interdiction de l'hétérosexualité

Seuls les rapports homosexuels sont autorisés.

LA VISITE

Depuis 2018, un groupe de chercheurs a mis en place un village ou quartier **expérimental mixte**. On y respecte les lois, l'hétérosexualité est interdite, mais on tente et on observe des rapprochements entre les genres. Et depuis peu, un nouveau dispositif inédit : **2h de mixité totale** par jour.

La visite a lieu pendant ses deux heures, encadrées par des scientifiques observateurs.

LA FORME TECHNIQUE

JAUGE : 100 personnes

ÉQUIPE : 2 comédiens - 1 régisseuse technique -
1 régisseuse générale et coordination

DURÉE : 1h20 pour le public
+ 10 min d'accueil avant le début du spectacle

HORAIRE :

Début du spectacle 30 min avant le coucher du soleil
Redémarrage éventuel 2h plus tard
(1h20 + une pause + 10 min d'accueil)

DÉAMBULATION :

Maximum 500 m
1 lieu pour départ + 4 arrêts pour projections
Prévoir un mur libre et clair sur chaque arrêt
Largeur minimale de projection = 2 mètres
Largeur maximale = 6 mètres

TECHNIQUE :

La projection se fait grâce à un chariot autonome en énergie qui contient le vidéoprojecteur et le système son de la compagnie.

[Voir le Pilote de la série : ICI](#)

LES ÉLÉMENTS HISTORIQUES

2007 : Arrivée estimée du Virus Kemma

500 000 morts dans le monde, avant que les autorités de santé ne recherchent la cause de ces multiples décès dans l'intimité. Les autorités sont alertées car les hommes sont autant victimes que les femmes.

2009 : mise en place des lois permettant d'éloigner les conjoints violentés.

2010 : l'ensemble des dirigeants font le choix de séparer les hommes et les femmes, et de créer une société non-mixte. L'hétérosexualité devient interdite.

Actuellement, on estime à **100 millions** le nombre de morts dans le monde liés au Kemma.

2018 : création de lieux mixte expérimentaux, sous surveillance et observations scientifiques
5 lieux dans le monde voient le jour : Rio, Auckland, Alexandrie, Kyoto, *et le lieu du spectacle*

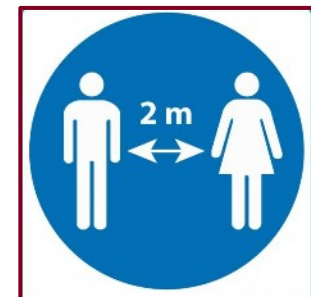
2023 : mise en place des deux heures de mixité totale dans ces lieux expérimentaux
Ouverture des lieux à la visite

Les visites se font dans la plus stricte sécurité, en respectant les normes gouvernementales en vigueur.

Veillez à bien respecter les **règles**, elles seront indispensables à votre survie :

- Respecter impérativement une **distance de sécurité** de 2 m entre homme et femme
- **Ne pas regarder** avec trop d'insistance une personne du genre opposé
- Se soumettre régulièrement à l'exercice de **rejet du désir**

Restons prudent et faisons face ensemble !



LE SPECTACLE UCHRONIQUE CINÉMATIQUE

NOTE D'INTENTION

SUJET

Ce spectacle-film se veut explorateur des **relations Hommes/Femmes**.

En s'appuyant sur les recherches féministes de bell hooks, Victoire Tuillon ou Paul B. Preciado, autour du **patriarcat et ses conséquences sur l'amour**, le spectacle interroge les normes genrées qui nous gouvernent, et la manière dont elles nous font souffrir, femmes comme hommes. Il explore les assignations culturelles, les constructions sociales et psychiques qui influent sur nos comportements genrés et sur nos histoires personnelles.

Ce spectacle traite de politique, au sens du grec *politeia*, l'organisation de la cité. Il s'agit de saisir et de questionner comment l'intime est profondément empreint d'un fonctionnement social plus global. **L'intime est politique**, dans ce qu'on y vit, mais aussi dans ce qu'on y défend.

CONSTRUCTION

Si l'intime est politique, il s'agit alors de le mettre sur la **place publique**. Il prend donc la forme d'une **déambulation** en extérieur. Mais l'intime, ses souffrances, ses questionnements, ses luttes, est aussi l'affaire de chacun, dans son vécu personnel. C'est là qu'intervient le **cinéma**, et son potentiel à faire vivre l'expérience d'un ou une autre tout en l'**universalisant**. La complémentarité du spectacle vivant et de l'expérience cinématographique permet au spectateur de confronter son vécu personnel et sa place sociale, et de peut-être ouvrir le **dialogue**...

Le spectacle et les films sont construits aussi dans un endroit récurrent de l'univers des Grands Espaces : le **faux vrai** mais aussi le **vrai faux**. Les courts-métrages, en prenant la forme du documentaires, tout en étant des inventions, flirtent entre réalité et fiction. Les comédiens adoptent un jeu très réaliste et établissent un lien direct avec les spectateurs. En étant sur cette frontière on anime l'empathie, tout en créant une instabilité propre à déclencher des questionnements intimes.

ENJEUX PARTICIPATIFS

Les films projetés étant construits à partir de films amateurs familiaux collectés localement, il est ici question de redonner toute sa noblesse au patrimoine et matrimoine populaire, de mettre au devant de la scène l'**histoire sans majuscule**, celle de nous tous et toutes.

Notre structure spectaculaire est l'occasion pour les habitants de **se réapproprier leur espace commun** et de le repenser, le remettre en question. Chaque étape est pensée pour une occupation effective du lieu : collecte de films auprès des habitants, enregistrement de leurs voix, co-écriture de la déambulation sont comme une main-mise sur le résultat artistique final, qui **leur appartient autant qu'à nous**.

LE SPECTACLE UCHRONIQUE CINÉMATIQUE

NOTE D'INTENTION

JEU D'ACTEUR

Nous avons tous dans notre histoire un guide qui nous a marqué. Parfois charismatique, parfois rôleur mais touchant, avec le sens du récit : les comédiens s'attachent à retrouver le guide qui est en eux, pour permettre une **relation au public directe et sans fard**. Le jeu est **réaliste**, de manière à faire émerger leur personnage et l'émotion qu'il dégage, et cela malgré un univers éloigné de la réalité. C'est ainsi que peut s'établir un rapport direct et « vrai » avec le spectateur. Les 2 comédiens ont été choisis pour leur sens du jeu réaliste, à l'intérieur duquel se glisse une pointe de burlesque.

L'histoire alternative est l'occasion de développer de la **drôlerie** pour le public, en créant un **décalage** important avec notre quotidien : celui des personnages est dramatique, empreint de proximité avec la mort, de vie personnelle sur le devant de la scène, d'un rapport à la maladie prégnant et permanent, mais aussi de normes inédites pour le spectateur. Le dialogue avec eux prend vite des airs surréalistes, quand par exemple, un simple regard peut devenir un drame...

REGARD EXTÉRIEUR

Une **expertise en déambulation** a paru indispensable, au vu de notre expérience limitée dans ce genre d'exercice. Occuper la rue, mettre en lien le discours et le lieu, créer de nouveaux regards sur des espaces connus, mettre le public en mouvement, sont les différents aspects du spectacle que nous avons confronté au savoir-faire de **Cathy Avram** de **Générik Vapeur**.

Elle a porté un regard attentif à notre capacité à faire rentrer les spectateurs dans l'univers que nous lui proposons, cet élément essentiel pour l'implication du public, et leur **adhésion au récit**.

LE CHOIX DU SPECTACLE VIVANT DANS LA RUE

La compagnie est habituée aux spectacles participatifs dans les salles sombres des cinémas. Dans les 50 à 80 représentations que nous faisons par an, il paraît évident que notre public est souvent le même. Portés par une envie intrinsèque d'ouvrir la culture au plus grand nombre, nous avons déjà tenté une expérience **hors les murs**, intitulée *le Feuilleton des Communes*. Cela a confirmé notre besoin de sortir de la salle, de travailler avec un **public agrandi** et de créer une plus **grande proximité avec un public local non conquis**. Cette volonté est appuyée par la structure même du spectacle qui nous permet de rentrer en amont en contact avec toutes sortes de publics, du club de foot au retraité passionné de vidéo (et qui trouve que le Hi8 a son charme par rapport au BVU qui a perdu tout intérêt...et je suis assez d'accord avec lui.).

L'ÉQUIPE

Mise en scène, Écriture et Réalisation → Marie Courault

Tirillée entre cinéma et théâtre de rue, Marie a construit son parcours entre ces deux arts. Diplômée en tant que directrice de la photographie, elle poursuit son cheminement au théâtre, entre création lumière, projections et photos de spectacle. Après une saison chez Générrik Vapeur, une mise au vert s'impose pour donner naissance à 3 enfants. Un passage par l'exploitation cinématographique permet de remettre le pied à l'étrier et c'est naturellement que naissent des ovnis, mi-cinéma, mi-spectacle, que sont les *Ateliers-Spectacles*. Le retour vers la rue s'amorce avec *le Feuilleton des Communes* et se confirme avec cette nouvelle forme ci-dessus décrite qui marque le tournant vers le statut « officiel » d'auteure.

Les Comédiens

→ Marie Kroepflen

Elle n'a pas tout de suite fait du spectacle, mais des massages. Parce que le plus important : c'est de faire du bien aux gens. Devenue comédienne et danseuse en spectacle de rue, elle expérimente l'art de l'improvisation et du rapport direct au public qu'elle manie avec merveille. Diplômée du Rire Médecin, elle officie aujourd'hui aussi en hôpital sous le nom d'*Apache Crampon*.

→ Thomas Arnaud

Formé au Conservatoire de Bordeaux et à l'École Supérieure de théâtre de l'Union à Limoges, il aime varier les plaisirs et les formes de jeu. Il joue donc un peu partout : au théâtre (avec Barthélémy Bompard, Aurélie Tedo, Frédéric Jessua, Rémy Caccia, Françoise Bouvard, Marcial Di Fonzo Bo ...), au cinéma (avec Manuel Poirier, Pierre Salvadori, Mathias Gokalp...), ou encore à la télévision (avec Xavier Durringer, Yael Langmann, Jérémy Mainguy ...). Et depuis quelques années, il s'est ajouté un autre plaisir puisqu'il réalise également.

Administration, Production et Coordination (et aussi projection...) → Hélène Gond

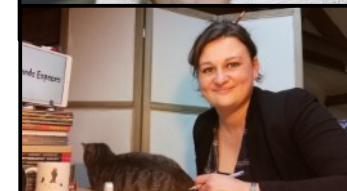
Baignée dans l'enfance de théâtre de rue, avec un parcours professionnel dans la médiation et l'exploitation cinématographique, Hélène a trouvé aux *Grands Espaces* la possibilité de réunir ses deux passions. Ultra-polyvalente, elle assure la projection pendant le spectacle.

REGARD EXTÉRIEUR → CATY AVRAM (*Générrik Vapeur*)

Experte dans l'exercice de la déambulation et la construction d'univers alternatifs, Caty nous a permis de perfectionner l'entrée du public dans l'histoire des guides, mais aussi de travailler notre rapport à l'urbanisme.

→ Audrey Mallada (*A/AA*)

Réalisatrice, scénariste et monteuse, Audrey participe à la création d'un collectif d'artiste pluridisciplinaire dans les Landes : l'*A/AA*, avec qui elle fera des actions militantes artistiques et quatre spectacles. La nouvelle création intitulée « Madame, Monsieur Bonsoir », une comédie sur le monde des médias et de la communication, sort en 2022. Intégrée initialement dans le spectacle en tant que 3ème personnage, les méandres de la création verront celui-ci disparaître. Mais son savoir-faire dans la dramaturgie et la comédie infuse encore le spectacle.



C'EST QUOI, LES GRANDS ESPACES ?

L'IMAGE ET LE SON COMME FIL CONDUCTEUR

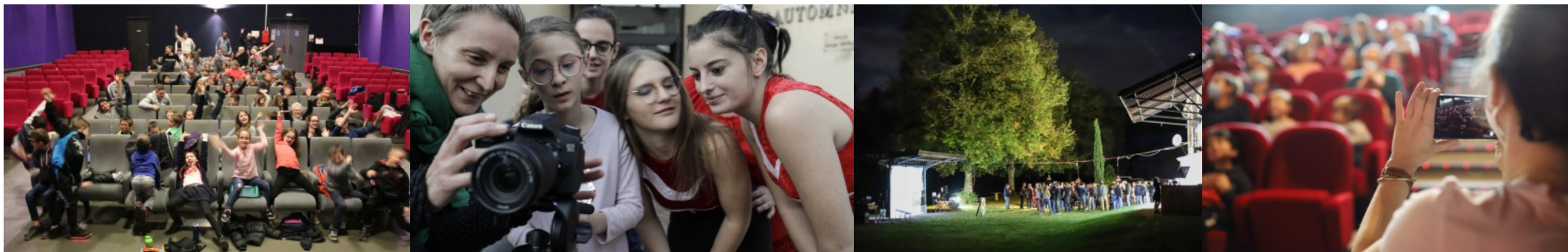
A la croisée du cinéma et du théâtre, nous proposons des spectacles novateurs relatifs à l'image et au son. Notre initiative s'inscrit dans une démarche à la fois **citoyenne et esthétique**. Tous nos projets se veulent **participatifs** pour le public. Dans nos dispositifs, les rôles s'échappent, s'échangent, s'interfèrent : acteur, spectateur, artiste, passeur, chacun peut vivre dans la peau de l'autre un instant. Nos propositions favorisent le **lien social**, les rencontres intergénérationnelles et interculturelles.

LE CONCEPT DE L'ATELIER-SPECTACLE

L'Atelier-Spectacle est une **représentation interactive** et **performative** se déroulant dans une salle de cinéma. Joué en avant-séance, il permet d'orienter et d'aiguiser le regard sur l'œuvre qui suivra le spectacle. Il favorise la découverte d'un aspect du cinéma de façon ludique, avec une participation de toute la salle qui réalise un objet audiovisuel, puis le visionne. C'est entre **80 et 50 Ateliers-Spectacles** qui ont lieu dans toute la France chaque année.

AUGMENTER L'EXPÉRIENCE

En Espace Public, nous faisons œuvre des trésors que recèlent **notre lieu d'accueil et ses habitants**. Nous impliquons le public de façon active, nous l'incorporons sans le brusquer. Il est mis en jeu, en tant que **spect-acteur** et collabore avec nous de façon anticipée ou improvisée lors du spectacle. L'expérience vécue ensemble, les liens créés font partie intégrante de l'œuvre, mais aussi le souvenir, cette histoire que l'on racontera aux autres.



INSPIRATIONS, RÉFÉRENCES, THÉORIES...

Bibliographie

La volonté de changer de bell hooks

Je suis un Monstre qui vous parle de Paul B. Preciado

Le Coeur sur la Table de Victoire Tuaillon

Réinventer l'Amour de Mona Chollet

La Main Gauche de la nuit de Ursula K. Le Guin

L'Ordre étrange des choses: la vie, les émotions et la fabrique de la culture
d'Antonio Damasio

VIH/SIDA, l'épidémie n'est pas finie (Exposition Mucem)

Regard Féminin : une révolution à l'écran d'Iris Brey

BD

Les Sentiments du Prince Charles de Liv Strömquist

Imbattable de Pascal Jusselin

Les Cavaliers de l'Apocalypse de Libon

Arts de la Rue

Tous les spectacles de *Kumulus*,
les déambulations de *Générik Vapeur*,
le travail de Sébastien Barrier,
Le *Schmurtz* de la Ménagerie,
Les 3 points de suspension,
Les Tondues des Arts Oseurs,
Monsieur Kröppts, *l'Utopie en marche*
par la Cie Gravitation.

Filmographie

Tous les films de Peter Watkins

Tous les films de Céline Sciamma

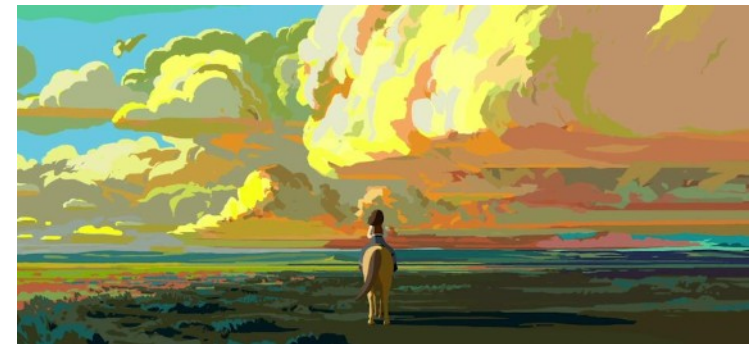
Soyez sympas rembobinez de Michel Gondry

Sois belle et tais toi de Delphine Seyrig

Proxima d'Alice Winocour

I May Destroy You de Michaela Coel

Calamity une enfance de Martha Jane Canary de Rémi Chayé



LE PROJET DE TERRITOIRE

CHRONOLOGIE DE LA PARTICIPATION

1 - La collecte de films amateurs

Les Grands Espaces tissent un réseau en partant d'opérateurs culturels pour petits à petits accéder aux greniers et placards contenant les souvenirs et le patrimoine filmique local.

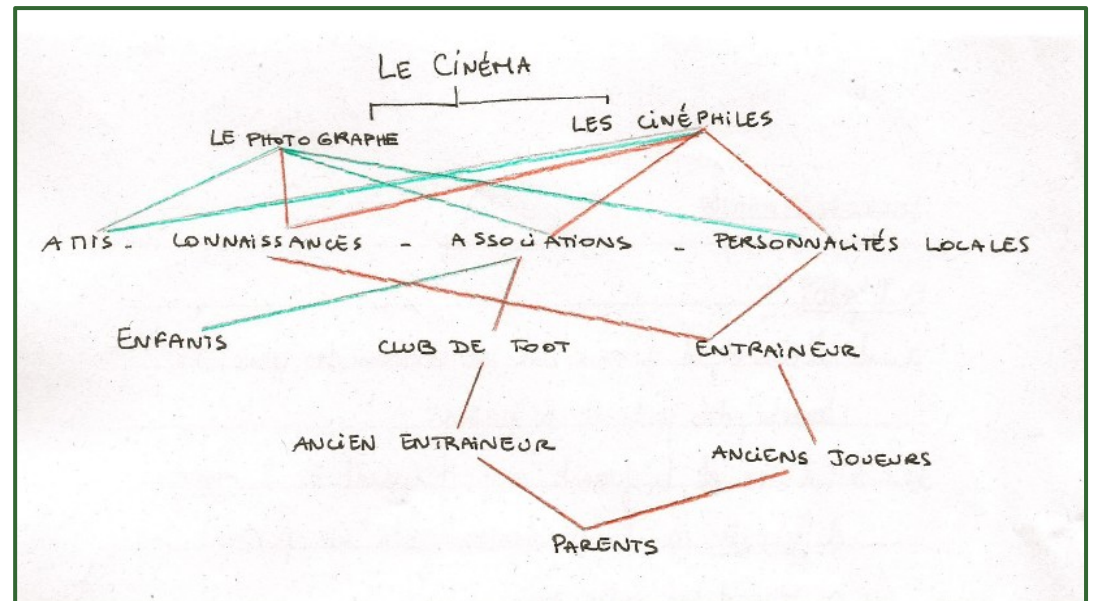
En rentrant peu à peu dans l'intime, on trouve et implique les invisibles. Puis en offrant leur patrimoine et patrimoine dans l'Espace Public, ils intègrent la culture et toutes les structures qui la représentent.

2 - La numérisation

Un opérateur de collecte de films amateurs est systématiquement associé au projet : La Cinémathèque de Nouvelle Aquitaine, ou autre.

Il réalise la numérisation des films collectés.

Comment retrouver un match de foot tourné en Super 8 en 1984 ?



LE PROJET DE TERRITOIRE

3 - Création de 4 Films : Une création participative

Les films sont construits à chaque fois à partir des archives collectées localement.

Une histoire fictive est écrite autour d'un personnage vu dans ces films.

Il s'agit d'un épisode court de la vie de cette personne qui est imaginé. Il est ensuite proposé à **un habitant par film** de raconter cet épisode comme si cela lui était véritablement arrivé. Sa voix est enregistrée, comme une **interview**. Les images sont ensuite montées sur ce son.

L'histoire de chaque film est fantastique, et traite des **assignations genrées** qui provoquent une réaction émotionnelle pour le personnage. Ces assignations touchent à la fois **les hommes et les femmes**, sans distinction.

[Voir le Pilote de la série : ICI](#)

4 - Le Spectacle

Les habitants complices, peuvent être associés à la **conception de la déambulation**. L'équipe fait alors appel à leur connaissance du lieu, pose les questions sur **la grande et les petites histoires** et intègre leurs réponses au récit.

Lors du spectacle, les habitants volontaires sont **formés et intégrés à l'équipe** pour accompagner le bon déroulement du spectacle, en accueil public, lumière et projection.





Photos issues du fond de la Cinémathèque de Nouvelle Aquitaine

Les Grands Espaces

CONTACTS

Ancienne Gare - 24120 VILLAC

MARIE COURAULT - Création et Médiation

06 20 67 05 00 - marie@les-grands-espaces.net

HÉLÈNE GOND - Administration et Production

07 84 88 43 76 - helene@les-grands-espaces.net