

# LE FEUILLETON DES COMMUNES

*une série à rebondissements*



Les Grands Espaces

Comme le pensent certains chercheurs, c'est peut être notre capacité à raconter des histoires qui a créée nos sociétés.  
Cette faculté de construire des récits aurait permis le lien et la cohésion entre un nombre important d'individus.  
Les premières lois, les premiers fonctionnements sociétaux viennent des histoires.  
Elles se racontent, de proche en proche, elles parcourent des centaines de kilomètres  
et finissent par être ce qui rassemble des humains pourtant éloignés, qui peut-être ne se rencontreront jamais.

Les Grands Espaces proposent de partir à la recherche d'une autre histoire, ensemble.  
Il s'agit de créer avec la communauté un nouveau récit, décalé et loufoque.  
C'est le Faire Ensemble qui apporte à chacun la libération du geste créatif et la soudaine acceptation et intégration d'un nouvel imaginaire.

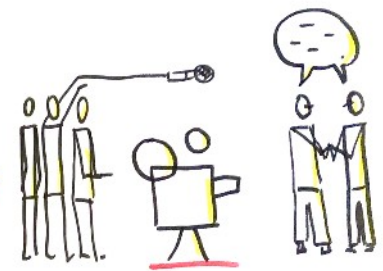
*« Le seul véritable voyage, le seul bain de Jouvence, ce ne serait pas d'aller vers de nouveaux paysages, mais d'avoir d'autres yeux, de voir l'univers avec les yeux d'un autre, de cent autres, de voir les cent univers que chacun d'eux voit, que chacun d'eux est. » Marcel Proust – A la recherche du temps perdu*



# LE FEUILLETON DES COMMUNES C'EST QUOI?

ON RENCONTRE  
LES ASSOCIATIONS  
ET INSTITUTIONS LOCALES

CUEILLETTE D'HISTOIRES  
LES HABITANTS NOUS  
RACONTENT LEUR TERRITOIRE



LE PUBLIC  
NOUS AIDE

ATELIER SON  
ATELIER TOURNAGE  
ATELIER STOP MOTION

ON PEUT VOIR  
NOTRE FILM

RÉALISATION  
ON FABRIQUE UN FILM  
DE FICTION AVEC LES HABITANTS  
À PROPOS DE LEUR TERRITOIRE



LA PROJECTION SPECTACLE  
VOUS ÊTES CONVIÉS À LA PROJECTION  
DU FILM

AÏE  
LA RÉALISATRICE  
LE FILM!  
IL FAUT LE REFAIRE...



MARIE COURAULT - LES GRANDS ESPACES

# Le Concept

Créé en 2015, ce spectacle et projet de territoire s'est étalé sur des durées très variées selon les lieux d'accueil (de deux jours à plusieurs mois).

Ce dispositif vise à réaliser un **film de fiction en lien avec un territoire**, entièrement mis en scène et joué par les **habitant.es**.

Le spectacle a lieu lors de la **projection** du film.

La séance réserve quelques **surprises** aux spectateurs à la suite de l'**effacement intégral du film** par la réalisatrice

Les spectateur.rices se retrouvent embarqués par l'équipe des Grands Espaces et quelques complices locaux dans un **tournage inattendu**.



**Enregistrement** de la bande son (bruitage et musique), **tournage** d'un film d'animation en stop-motion, ... chacun fait partie intégrante du **court-métrage** qu'il était simplement venu voir.

Le clou du spectacle est la **vraie projection** du film dont tous **les spectateur.rices sont les héros** et héroïnes !



Cette forme a été pensée pour **s'adapter au territoire** et permettre la **circulation des publics** et une redécouverte des lieux culturels.



## Le court-métrage

Le projet débute toujours par une **Cueillette d'Histoire**.

Une rencontre avec les habitants est organisée autour d'un temps convivial. En utilisant des outils pour libérer la parole, on enquête, on écoute, on observe ce qu'est leur territoire. Ce moment de partage peut être pensé sous différentes formes :

- balades
- apéro partagé
- atelier suivi d'un échange
- séance au cinéma puis débat orienté
- etc.

À partir de ces contributions, on écrit un **scénario de fiction**, comme un conte, sur le territoire.

Il ne s'agit pas de reproduire une histoire déjà écrite, mais plutôt d'inventer une nouvelle parabole, légende, aventure, chronique, qui pourrait dire le lieu. On tâche d'y **renverser les stéréotypes** et de donner à voir de nouvelles manières de vivre ensemble, plus équitables et écologiques, où chacun est considéré.

Il s'agit aussi d'impliquer tous et toutes, même les plus éloigné.es de la culture. Parfois, on crée une scène de match de foot, pour pouvoir impliquer le club, si important dans le village. Parfois on parle des plus âgés et des plus jeunes, pour intégrer au projet la crèche et l'EPHAD...

On prendra en compte l'obligation de tourner des scènes avec le public le jour J de la projection, qui devront s'intégrer parfaitement au récit.

Un fois le scénario achevé, c'est le moment du **tournage**.




Mobilisation intense de la population, pour réaliser ce film sur et avec eux. Ils intègrent le projet à tous les postes : réalisation, son, prise de vue, accessoires, régie générale, lumière et bien sûr, jeu d'acteur.

Tout le monde s'y met, c'est le chantier !

On en profite pour impliquer l'école de musique ou des groupes amateurs locaux pour enregistrer la musique du film.

Puis le film part en montage : ce sera la surprise à la projection...

Le **tournage** peut être à **géométrie variable** : de 2 jours minimum à plusieurs semaines → chaque jour de plus augmente la durée du film et le nombre de personnes impliquées. Nous tenons à une certaine exigence dans le résultat et travaillons particulièrement le jeu d'acteur.

 <https://www.youtube.com/playlist?list=PLDAkLTWVeziMI5BBtWgyHrUW0J02he9M>



## La projection

Nous nous installons dans le **lieu de projection** 1 à 2 jours avant le jour J. Nous installons les futurs ateliers, comme si nous venions à peine de finir le tournage et n'avions pas eu le temps de ranger l'ensemble. Nous donnons à voir une équipe mal organisée et quelque peu chaotique, de façon à ce que l'effacement de film paraisse plus réaliste.

Pendant cette préparation sur place, nous donnons rendez-vous à un groupe de bénévoles **complices** qui a suivi de près le projet. Ce sont souvent les inconditionnels, les séduits, qui nous aident et rejoignent dès qu'ils le peuvent. Lors de ce rendez-vous (secret!), nous leur révélons l'accident à venir. Ils devront incarner leurs propres personnages, en réagissant à l'accident, en **proposant une solution** (retourner une partie du film effacé avec le public), puis en guidant le public sur les différents ateliers.

La projection se déroule alors ainsi :

- **Accueil** du public, avec beaucoup de joie et de bazar (on se complimente mutuellement, on fait une place d'honneur aux participants mais aussi aux élus locaux et autres personnalités locales)
- **l'Évènement** : tout allait bien, jusqu'à ce que la réalisatrice fasse cette erreur (peut-être trop de pression...). Heureusement, un bénévole a cette idée géniale de re-tourner les parties du film qui nous manquent, là, maintenant, avec le public : un vrai génie !
- Division du **public en 3 groupes** : chaque groupe part sur un tournage puis alterne toutes les 15 minutes
  - Atelier **Son** : on y enregistre des ambiances sonores en groupe et quelques sons spécifiques.
  - Atelier **Film d'Animation** : dans notre film, cette tasse bouge toute seule. On apprend et on fabrique ce tour de magie. Plusieurs plateaux sont installés, le public regarde et participe comme il le souhaite.
  - Atelier **Tournage** : *Tous en scène !* En groupe, on se met en condition pour donner le meilleur de soi, de véritables révélations de talents apparaissent ! Ici les scènes sont simples et toujours en groupe pour pouvoir être tournées vite et sans difficultés.
- Enregistrement de la **musique** : on se rassemble à nouveau tous pour une phase d'enregistrement de la musique du film, avec les musiciens amateurs locaux.
- **Moment convivial** : il est temps de faire la pause après toutes ces aventures. Finalement le pot prévu pour l'après-projection a lieu maintenant, on s'adapte... C'est l'occasion de se raconter ce que chacun a fait pendant les ateliers. Mais l'équipe des Grands Espaces improvise aussi un quizz, un jeu sur le cinéma, peut-être une chanson ! Cela laisse ainsi le temps à la réalisatrice de remonter le film avec les nouveaux rushes.
- **Projection du film** : ça y est, le film est enfin terminé ! C'est le vrai moment de projection (on tâchera d'éloigner la réalisatrice de l'ordinateur au moment du lancement du film, sait-on jamais...). Chaque spectateur.ice se découvre dans le film qui est devenu le sien.
- Congratulations générales !



## Pourquoi *Le Feuilleton des Communes* ?

Parce que *Le Feuilleton* c'est l'occasion de vivre une expérience créative en communauté, d'inventer des liens, des partages et des échanges inédits, de créer un temps partagé entre ceux qui ne se voit pas, plus, jamais.

C'est aussi la possibilité de découvrir une autre facette de soi, spectateur devenu acteur, réalisateur, créateur, de passer de l'autre côté de la barrière, de la scène, de la caméra, protégé et aidé par le groupe.

C'est se rendre compte que **l'art crée du lien**, rend heureux et curieux.

## Pourquoi pas une Résidence ?...

### **Une résidence d'écriture**

Lors de nos différentes expériences, nous avons veillé à écrire des scénarios de films en lien étroit avec le lieu qui nous accueillait. Ces scénarios intègrent systématiquement des contraintes liées au spectacle (scène de groupe, scène en film d'animation, bruitages, etc...).

Nous pouvons imaginer une véritable série locale, avec un lien entre chaque épisode. Pourquoi pas plusieurs épisodes dans une communautés de communes : chaque village sera impliqué différemment ! Un temps de présence sur place permet d'écrire une série plus en phase avec les enjeux locaux et patrimoniaux.

### **Une résidence de mise en scène**

Surprendre le spectateur, le prendre en otage en toute bienveillance, le passionner, le maintenir éveillé et volontaire : ce sont des enjeux primordiaux de ce spectacle. Quelque habitants peuvent être impliqués dans cette étape. Ils sont nos complices et participent pleinement au spectacle. Des temps de travail du jeu d'acteur, de répétitions et de co-écriture peuvent faire partie intégrante du projet.

## Quel besoins techniques ?

La compagnie **fournit** :

→ le matériel de réalisation (prise de vue, prise de son, montage)

→ le matériel de projection autonome (vidéo-projecteur et enceinte sur batterie) → La projection finale peut être prévue en extérieur.

Une co-construction avec le cinéma local est aussi envisageable, avec une intervention sur les heures creuses de projection.

### À prévoir par la structure accueillante :

- un **lieu de projection** pouvant accueillir 150 à 300 spectateurs (intérieur ou extérieur)
- **2 autres lieux accolés** au lieu de projection (intérieur ou extérieur) pour les ateliers pouvant accueillir 50 à 100 personnes avec **accès électrique**
- un **temps de convivialité** a lieu au moment de la projection. Il faudra prévoir un **apéro ou goûter conséquent** qui puisse occuper le public pendant 15 à 20 min → nous préférons les petits fours, cake, gâteaux maison aux chips et cacahuètes : vos habitants sont des stars !

L'installation de la représentation et des ateliers « surprises » pour les spectateurs doit être étudiée en détail en fonction du lieu choisi. De nouveaux besoins peuvent émerger à ce moment là (type barnum, tables, chaises, etc).



# Les Grands Espaces

## *L'Image et le Son comme fil conducteur*

A la croisée du cinéma et du théâtre, nous proposons des spectacles novateurs relatifs à l'image et au son. Notre initiative s'inscrit dans une démarche à la fois **citoyenne et esthétique**. Dans chacune de nos propositions, nous invitons les participants à développer une sensibilité critique, à **libérer un potentiel créatif** et à vivre un moment de convivialité autour d'une œuvre artistique.

Tous nos projets se veulent **participatifs** pour le public. Nous créons un objet et une expérience cinématographique en collaboration avec les spectateurs sur chacun de nos dispositifs. Les objets artistiques ainsi créés sont ensuite partagés largement afin, que **chacun s'approprie l'œuvre commune**. Dans nos dispositifs, les rôles s'échappent, s'échangent, s'interfèrent : acteur, spectateur, artiste, passeur, chacun peut vivre dans la peau de l'autre un instant. Nos propositions favorisent le **lien social**, les rencontres intergénérationnelles et interculturelles.

## *Le concept de l'Atelier-Spectacle*

L'Atelier-Spectacle est une **représentation interactive** se déroulant dans une salle de cinéma. Joué en avant-séance, il permet d'orienter et d'aiguiser le regard sur l'œuvre qui suivra le spectacle. Il favorise la découverte d'un aspect du cinéma de façon ludique, avec une participation de toute la salle qui réalise un objet audiovisuel. C'est entre **80 et 50 Ateliers-Spectacles** ont lieu dans toute la France chaque année.



## Des créations pour l'Espace Public

L'Espace Public est également un **lieu d'expérimentation** pour *Les Grands Espaces*. Animés par l'envie d'ouvrir au partage ce lieu de passage, Les Grands Espaces souhaitent faire vivre aux habitants des **interactions et situations inédites**.

C'est dans les rues, les places ou les espaces ruraux que l'équipe anime ces convergences, dont l'enjeu est d'aller **à la rencontre d'habitants** afin de provoquer une **émulsion créative**. Les participants prennent pleinement part à une œuvre faite de rencontres, de surprises et de nouveautés.

## Augmenter l'expérience

Notre démarche vise à faire œuvre avec les trésors que recèlent **notre lieu d'accueil et ses habitants**. Nous y **glanons** histoires et anecdotes. C'est ce terreau qui viendra enrichir la trame de notre scénario.

Une phase de découverte du territoire, de son patrimoine, des structures et individualités locales est nécessaire afin d'y trouver les perles qui constitueront notre récit. Chaque habitant pourra alors se saisir de cette parure que nous aurons assemblée pour prendre part à la création.

Forts d'un savoir-faire pédagogique, nos projets nous ont amenés à travailler avec **différents publics**, de tous âges et d'origines différentes. Cette expérience nous permet d'impliquer le public de façon active, de l'incorporer sans le brusquer. Il est mis en jeu, en tant que **spect-acteur** et collabore avec nous de façon anticipée ou improvisée lors du spectacle.

L'expérience vécue ensemble fait partie intégrante de l'oeuvre, mais aussi les liens créés et le souvenir, cette histoire que l'on racontera aux autres.



# La Médiation

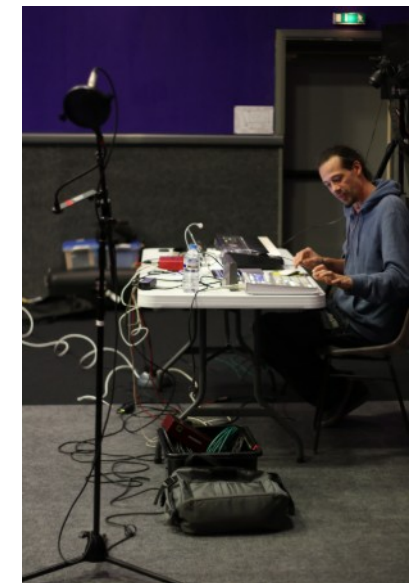
Autour de ce projet, peuvent être mis en place un ensemble d'ateliers et d'interventions pour abonder la réalisation.

Les ateliers en lien avec le projet

- **Ateliers-Spectacles** en lien avec une projection au cinéma local : Le Bon Plan, La PEUR, Le Champ des Femmes, etc. ( <https://les-grands-espaces.net/education-a-l-image/nos-ateliers/atelier-spectacle/> )
- des **ateliers pratiques** autour du film d'animation en volume (stop-motion) et de la pixilation ( <https://les-grands-espaces.net/education-a-l-image/nos-ateliers/ateliers-pratiques/> )
- des **enregistrements sonores** : voix off, bruitage, doublage.
- l'enregistrement de la **musique du film**
- des ateliers de **jeu théâtral**

Le public peut être divers :

- espace jeunesse
- scolaires
- groupes de retraités
- association de cinéphiles ou public du cinéma
- etc...



## Les Expériences

*Le Feuilleton des Communes* est un dispositif qui a déjà été testé **7 fois auparavant**, mais toujours sous des formes différentes.

L'interaction avec les spectateurs, le dispositif, la structure des films, la préparation, et le tournage ont tous connu des formes évolutives.

### Les 7 expériences précédentes

**Le Coiffeur et Le Mariage**, Feuilleton des Communes pour amorcer la création de *Hors Champ*, commandé par le CNAREP Sur Le Pont en 2022.

Première résidence de création du dispositif *Hors Champ*, ce *Feuilleton* a permis de faire la rencontre d'habitants et de nombreux étudiants. La projection s'est déroulée dans une médiathèque mais le tournage a eu lieu à l'extérieur. Un soin particulier a été apporté à la musique avec une création originale par un groupe d'étudiants.

**L'Atge d'Aur**, Feuilleton des Communes pour le dispositif *Paratge* proposé par l'Agence culturelle départementale Dordogne-Périgord et la Communauté de Communes Périgord-Limousin en 2019.

Ce film est le fruit de 23 rendez-vous où les participants ont pu développer leur créativité avec le land art animé, aiguïser leur jeu d'acteur, s'initier à la technique de la pixilation (image par image) ou réaliser une partie de la bande son. Novice ou expert, chacun a usé de ses talents pour concrétiser ce film ! Les accueils de loisirs et les associations locales ont participé à cet événement.

**L'eau d'ici**, Feuilleton des Communes pour le cinéma Confluent à Aiguillon (47) en 2019.

Après deux week-end de repérages et quelques semaines d'écriture, l'équipe des *Grands Espaces* a tourné en six jours ce film. La projection-spectacle a eu lieu dans la foulée avec pas moins de 150 spectateurs. De nombreux bénévoles ont participé au tournage, une classe scolaire, ainsi que des associations de danse, majorettes, musiciens locaux.



**A l'aide !**, série de 2 Feuilletons des Communes pour la CALI - Agglo Rive Droite de Bordeaux en 2016

Le film a été réalisé par deux groupes de 20 jeunes (un groupe sur chaque lieu) qui assuraient la mise en image et en son d'un scénario pré-écrit. Pour le scénario, le Feuilleton s'appuie toujours sur des composantes du lieu qui nous accueille. Ici, nous nous sommes inspirés de deux éléments qui fondent la culture cinématographique de ce secteur : Max Linder (transformé en Wax Lindor) et le Festival des 6 Trouilles (festival de films réalisés au sein de structures jeunesse, qui font "presque" peur). Deux jours de tournage et montage, 40 jeunes réalisateurs, 9 encadrants des Grands Espaces, 2 groupes de musique et le public qui a bien voulu nous aider à sauver le film...

**Arès sur Images**, Feuilleton des Communes pour Arès (33) en 2016.

Cette création est le résultat d'ateliers pratiques et théoriques de notre catalogue : *Animation en volume*, *Pocket Film* et *Décryptage des Médias*. Une cinquantaine d'enfants et d'ados ont participé collectivement à la création du film et le spectacle final a réuni près de 180 curieux pour une expérience cinématographique peu ordinaire...

**On tourne dans quel sens ?**, Feuilleton des Communes pour l'association du Pays des Buttes Calcaires de l'Ouest Corrèzien à Ayen (19) en 2015.

Cette édition a permis de créer le concept initial. Une commande de l'Office de Tourisme a déterminé un film très orienté vers les spécificités locales. Plusieurs personnalités du village ont été impliquées dans la réalisation. Le spectacle a accueilli 150 spectateurs, dans une ambiance conviviale et chaleureuse.



# L'Equipe des Grands Espaces

## → Direction Artistique

### Marie Courault

Une formation théorique et technique en audiovisuel, ainsi que des multiples expériences dans le cinéma, le spectacle vivant et les arts de la rue, lui ont permis d'acquérir un savoir-faire polyvalent. Fort d'expérimentations menées auprès du Jeune Public au sein d'un cinéma, elle conçoit à présent des formes hybrides entre le spectacle et l'atelier incluant systématiquement le public au cœur de la création. Elle intervient aussi régulièrement en tant que formatrice sur la médiation innovante et le cinéma à l'école.

## → Production et régie générale

### Hélène Gond

Baignée dans l'enfance de théâtre de rue, avec un parcours professionnel dans la médiation et l'exploitation cinématographique, Hélène a trouvé aux Grands Espaces la possibilité de réunir ses deux passions. Ultra-polyvalente, elle assure la régie générale sur ce spectacle.

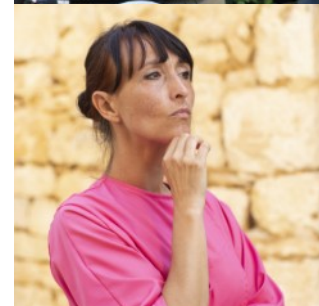
## → Les artistes intervenants

### Benjamin Legrand

Artiste aux multiples savoir-faire ( d'ingénieur du son à photographe) il accompagne les créations des Grands Espaces depuis le début. Fort d'expériences en radio, concert et projets audiovisuels variés, il a développé une polyvalence lui permettant une adaptation rapide et efficace aux conditions de créations diverses. Son tempérament mais aussi les différentes activités auprès de publics amateurs lui ont permis de développer une écoute et une attention singulière aux autres. En tant que photographe, il immortalise les coulisses et moments forts de nos projets.

### Marie Kroepflen

La marmite dans laquelle elle est tombée petite était celle de papa. Elle n'a pas tout de suite fait du spectacle, mais des massages. Parce que le plus important : c'est faire du bien aux gens. Puis comme c'est du boulot, elle a arrêté. Depuis elle fait de la comédie.... la planque ! Clown et comédienne en spectacle de rue, Marie manie à merveille l'improvisation et le rapport direct au public.



## Alternativement :

### Simon Delorme

Comédien et passionné de cinéma, il développe de nombreux projets autour de l'éducation à l'image. Alternant présence à la scène ou à l'image, il anime aussi différents ateliers de réalisation, d'analyse filmique ou de jeu d'acteur. Ses expériences avec les Grands Espaces lui ont amené un sens de l'improvisation hors norme mais aussi une compréhension des enjeux techniques liés au cinéma.



### Benoit Decorse

Benoit Decorse est comédien pour le théâtre en espaces publics et le théâtre d'improvisation. Il collabore avec la metteuse en scène Ema Drouin pour Deuxième Groupe d'Intervention depuis 2021 sur des missions diverses et au sein de différentes propositions artistiques telles que D'ici On Voit la Tour Eiffel, Opus pour trois villes, Radio Canapé et Espace(s) de gratuité. Il intervient également avec Ici-Même en tant qu'assistant à la mise en scène. En 2024, il crée la Compagnie Entremet avec laquelle il joue et met en scène le spectacle d'improvisation A la Carte.



**D'autres intervenants** pourront être sollicités selon les besoins spécifiques au tournage ou à la mise en espace :

Costumier.ère, Décorateur.rice, Régisseur.eusse, Monteur.euse, Musicien.enne, Comédien.enne, etc.

Ils pourront être choisis localement en fonction des rencontres et implications,  
ou venir de notre réseau d'intervenants occasionnels.

# Les Grands Espaces

## Les Grands Espaces

Ancienne gare  
24120 Villac

[www.les-grands-espaces.net](http://www.les-grands-espaces.net)

**Marie Courault** – Création et Médiation

06 20 67 05 00

[contact@les-grands-espaces.net](mailto:contact@les-grands-espaces.net)

**Hélène Gond** - Production et Diffusion

[helene@les-grands-espaces.net](mailto:helene@les-grands-espaces.net)

07 84 88 43 76



Les Grands Espaces